
Service Bulletin Combiné & Double porte

MODELE : Chassis :Combi & Double porte

ARC1888-850118896020;ARC1888-850118896021;ARC1888/IX 850118896030;
ARC1888/IX-850118815001;ARC1888/IX-850118896031;ARC1788IX-850117896010;
ARC1788IX-850117896011;ARC1847/1-850118401030;ARC1847/1-850118401031;
ARC1847/1/IX-850118401061;ARC1847/1/IX-850118401060;ARC1847IX-850118496000;
ARC1847WH-850118401010;ARC6415AL-850164111030;ARC6415IX-850164111040;
ARC6415WH-850164111000;CFS600/1-853922111643 ;ARC6670-850166701000;
ARC6670-850166701002;ARC6670-850166701003;ARC6670-850166701004;
ARC6670-850166711000;ARC6670-850166711002;ARC6670-850166711004;
ARC6670/AL-850166711081;ARC6670/AL-850166711084;ARC6670/IX-850166711094;
ARC6670AL-850166711080; ARC6670IX-850166711090; 850166811094-ARC6680/IX;
850166815000-ARC6680; 850166815040- ARC6680/IX; 850166801000-ARC6680;
850166801002-ARC6680; 850166801004-ARC6680; 850166801040-ARC6680/IX;
850166810000-ARC6680; 850166810002-ARC6680; 850166810004-ARC6680;
850166810040-ARC6680/IX; 850166811090-ARC6680/IX; 850166811091-ARC6680/IX;
ARC1798/IX-850117996010;ARC1798/IX-850117996011;ARC1798/1/IXWP-850117996020
ARC6700 – 850167001004;ARC6700–850167001002;ARC6700–850167001000; ARC1762-
850117601000; WTE3332A+NFCW-850511411000;
WTE3332A+NFCW-850511411001;WTE3332A+NFCX-850511411040;
WTE3332A+NFCX-850511411041;WBC3546A+FCW-850524111000;
WBC3546A+FCX-850524111141;WBC3546A+FCX-850524111140;
WBC3546A+FCX-850524111142;WBC3546A+FCX-850524111143;
WBC3546A+NFCW-850521111102;WBC3546A+NFCW-50521115000;
WBC3546A+NFCW-850521111100;WBC3546A+NFCX-850521115040;
WBC3546A+NFCX-850521143040;WBC3546A+NFCX-850521111340;
WBC3546A+NFCX-850521111342;WBC3546A+NFW-850523111003;
WBC3546A+NFW-850523111001;WBC3546A+NFW-850523111002;
WBC3546A+NFW-850523111000;WBC3546A+NFX-850523111143;
WBC3546A+NFX-850523111142;WBC3546A+NFX-850523111141;
WBC3546A+NFX-850523111140

SUJET : Remplacement des sondes de température noyées dans l'isolation

POUR VOTRE SECURITE CES DOCUMENTS DOIVENT ETRE UTILISES PAR DES SPECIALISTES AGREES,
SEULS

HABILITES A REPARER VOTRE APPAREIL EN PANNE
Date: 02/08/2007 Update : 10/01/2012

Document-No: 481290060048

SOUS RESERVE DE MODIFICATIONS

« Avant toute intervention veuillez vérifier que le ventilateur tourne dans le bon sens, il doit aspirer l'air venant du mur de froid en dessous et le refouler vers la porte en façade. Si ce n'est pas le cas veuillez retourner le ventilateur (monté sur silentbloc) en ayant préalablement enlevé le capot de façade.

Ce défaut engendre une régulation négative des températures et/ou une charge anormale de givre sur le mur de froid »

Pour vérifier le sens de rotation du ventilateur. Si on pose une feuille de papier devant elle doit être refoulée. Dans le cas contraire, démonter le cache (rep 6560) et retourner le ventilateur qui est monté sur silentbloc.



Si la valeur de la sonde ne correspond pas à la température mesurée (voir tableau ci-dessous), veuillez la changer.

La sonde moussée de l'évaporateur peut être remplacée en utilisant le kit suivant :

- Kit sonde : **4812 210 58078**
- Papier aluminium adhésif (50m) : **4812 122 88001**
- Papier adhésif renforcé (50m) : **4812 122 88002**

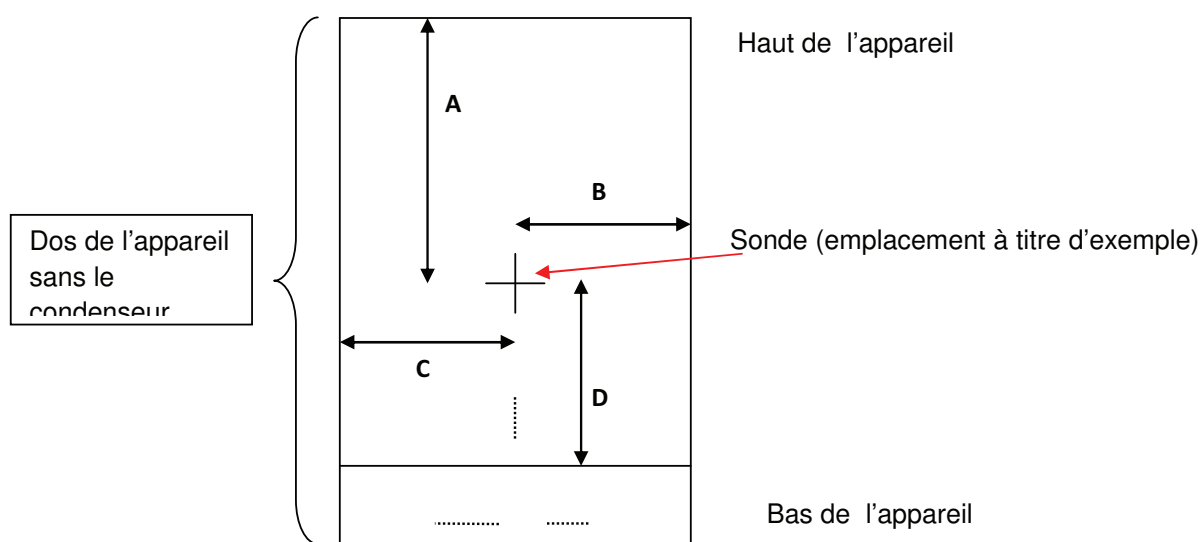
Le kit sonde contient aussi une bombe de mousse polyuréthane et une plaque en Poliwave autocollante

SB. N° 481290060048

Valeurs de la sonde de température

T [°C]	R [Ω]	T [°C]	R [Ω]	T [°C]	R [Ω]	T [°C]	R [Ω]	T [°C]	R [Ω]
-40.0	90721	-26.0	37221	-12.0	16564	2.0	7911	16.0	4022
-39.5	87739	-25.5	36111	-11.5	16114	2.5	7714	16.5	3930
-39.0	84857	-25.0	35039	-11.0	15678	3.0	7523	17.0	3840
-38.5	82096	-24.5	34002	-10.5	15255	3.5	7337	17.5	3753
-38.0	79431	-24.0	32999	-10.0	14845	4.0	7156	18.0	3668
-37.5	76859	-23.5	32029	-9.5	14446	4.5	6980	18.5	3585
-37.0	74381	-23.0	31092	-9.0	14059	5.0	6809	19.0	3505
-36.5	71990	-22.5	30185	-8.5	13684	5.5	6643	19.5	3426
-36.0	69686	-22.0	29307	-8.0	13320	6.0	6481	20.0	3350
-35.5	67463	-21.5	28458	-7.5	12967	6.5	6324	20.5	3275
-35.0	65320	-21.0	27637	-7.0	12624	7.0	6171	21.0	3202
-34.5	63252	-20.5	26842	-6.5	12292	7.5	6022	21.5	3131
-34.0	61258	-20.0	26072	-6.0	11969	8.0	5877	22.0	3062
-33.5	59332	-19.5	25324	-5.5	11656	8.5	5737	22.5	2995
-33.0	57475	-19.0	24600	-5.0	11352	9.0	5600	23.0	2929
-32.5	55682	-18.5	23899	-4.5	11057	9.5	5467	23.5	2865
-32.0	53952	-18.0	23221	-4.0	10770	10.0	5337	24.0	2802
-31.5	52281	-17.5	22564	-3.5	10492	10.5	5210	24.5	2741
-31.0	50668	-17.0	21928	-3.0	10222	11.0	5087	25.0	2682
-30.5	49110	-16.5	21312	-2.5	9960	11.5	4967	25.5	<2624
-30.0	47606	-16.0	20715	-2.0	9705	12.0	4851		
-29.5	46145	-15.5	20137	-1.5	9458	12.5	4737		
-29.0	44735	-15.0	19577	-1.0	9218	13.0	4626		
-28.5	43372	-14.5	19034	-0.5	8985	13.5	4519		
-28.0	42056	-14.0	18509	0.0	8758	14.0	4414		
-27.5	40784	-13.5	18000	0.5	8537	14.5	4312		
-27.0	39556	-13.0	17506	1.0	8322	15.0	4213		
-26.5	38368	-12.5	17028	1.5	8114	15.5	4118		

Localisation de la sonde de température noyée dans l'isolation en fonction des appareils.

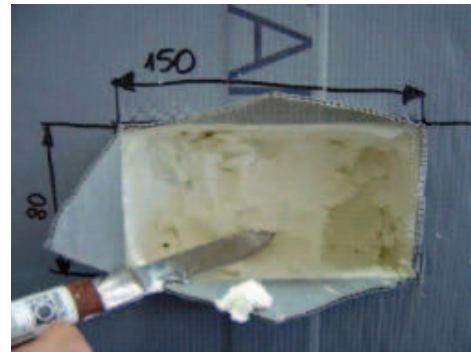
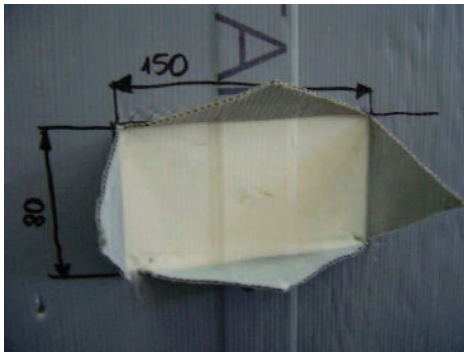


Modèle	Cote A	Cote B	Cote C	Cote D	Information
ARC1888	99 cm		30 cm		Sonde Horiz.
ARC1847			32 cm	38,5 cm	<ul style="list-style-type: none"> • Sonde évaporateur fil rouge • Sonde 6eme sens fil noir • Sonde Horiz.
ARC6415	21.5 cm	28 cm			Sonde Horiz.
ARC1788	55 cm		7 cm		Sonde Vert.
ARC6670 ARC6680	37	30 cm			
CFS600/1	46 cm	29 cm			
ARC1798	65 cm		10 cm		
ARC6700	37 cm	23 cm			Sonde Horiz.
ARC1762	67 cm		10 cm		
WBC3546	35 cm		22 cm		Petite sonde évaporateur moussée (Fils rouge)
WTE3332	96 cm		20 cm		Sonde horiz. (12cmx4cm)

Procédure de remplacement

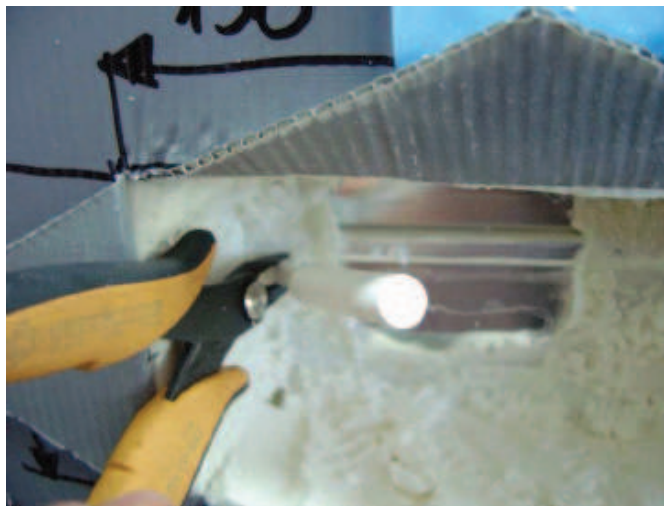
Etape 1 :

Ouvrir l'arrière de l'appareil et démousser.



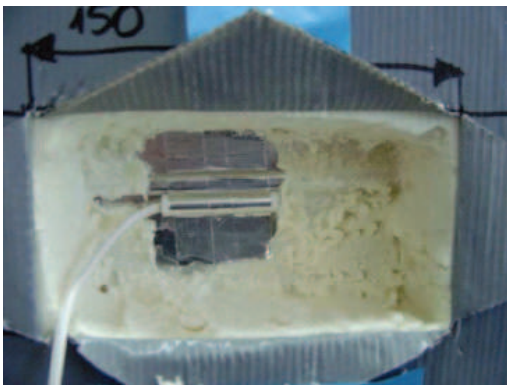
Etape 2 :

Sortir la sonde défectueuse



Etape 3

Mettre la nouvelle CTN en utilisant le papier aluminium adhésif. Faire passer le cable de la sonde comme ci dessous.

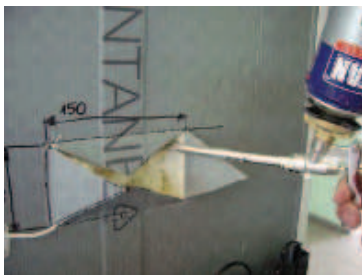


Etape 4 :

Retirer le bandeau et faire passer le cable de la sonde. Couper l'ancienne sonde et remonter le bandeau.

**Etape 5 :**

Remousser l'arrière de l'appareil



Etape 6 :

Coller la plaque en Poliwave autocollante



Etape 7 :

Mettre l'adhésif renforcé autour de la plaque

